



OH 0338

GRUE 2T PLIABLE
2T FOLDABLE CRANE





CARACTERISTIQUES

Capacité : 2T

Longueur max. du bras : 159,5cm

Longueur min. du bras : 129,5cm

Hauteur max. du crochet : 255cm

Hauteur min. du crochet : 17,5cm

Poids net : 165kg

SECURITE

1. La grue d'atelier est utilisée pour les travaux de levage. Ne jamais utiliser la grue pour le levage de personnes ou de charges au-dessus de personnes.
2. Utiliser les grues uniquement sur un niveau stable, ne jamais utiliser sur des surfaces instables.
3. La charge à soulever ne doit jamais dépasser la capacité nominale.
4. Ne jamais opérer l'unité hydraulique au delà de sa capacité maximum indiquée sur l'étiquette.
5. La capacité de la grue est réduite quand le bras est étendu. Ne pas charger la grue au delà de sa capacité nominale pour chaque position spécifique d'extension du bras tel qu'indiqué sur l'étiquette.
6. Avant d'actionner la grue, s'assurer que l'extension du bras soit fixée de manière sécurisée par la goupille (N°.9).
7. Le crochet de charge est équipé d'un mécanisme de verrouillage. S'assurer qu'il fonctionne correctement.
8. Pour soulever la charge de manière équilibrée et stable, vérifier que le centre de gravité se trouve toujours au niveau de la base de la grue.
9. Ne jamais s'introduire sous la charge.
10. Eviter tout passage de personnes alors que la grue est en fonctionnement.
11. Eviter tout balancement ou chute violente de la charge lors du déplacement.
12. La grue n'est pas un dispositif de transport mais au cas où la charge doit être retirée, abaisser la charge et l'extension du bras le plus bas possible avant le transport. La grue n'est pas conçue pour soutenir la charge indéfiniment, à la fin de l'opération, s'assurer que la charge soit entièrement abaissée et qu'elle repose sur une surface ferme.
13. Réaliser une inspection visuelle avant chaque utilisation de la grue. Toute grue qui semble être endommagée doit être retirée du service.
14. Comme caractéristique supplémentaire de sécurité la grue est équipée d'une valve pour empêcher l'unité d'être surchargée. Cette unité ne doit pas être modifiée.
15. La crosse doit être en position rabaissée avant de soulever les pieds. Les pieds ne doivent jamais être levés quand la grue supporte la charge. Les pieds doivent être bloqués sur place.
16. Si ces principes de base ne sont pas suivis, cela peut résulter en une blessure de l'utilisateur et/ou un endommagement de la grue et/ou de la charge.



UTILISATION

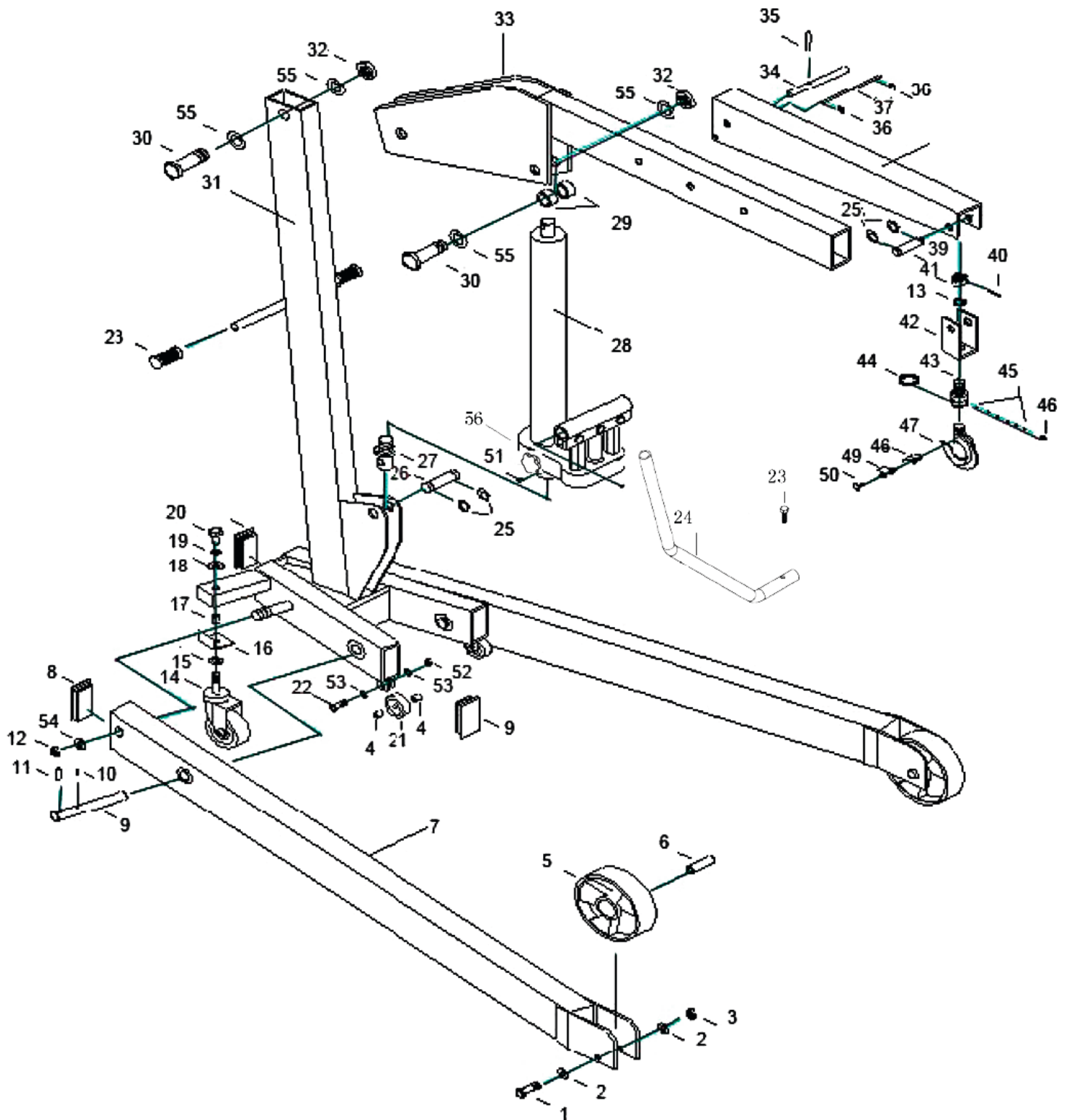
1. La charge à soulever doit être solidement attachée avec une bride ou une chaîne de taille et de force adaptées. Avant de soulever la charge, s'assurer que la charge ne peut pas se plier ou tomber.
2. Déplacer la grue sur la position voulue. Les pieds doivent être étendus et sécurisés sur la zone. Ne jamais utiliser la grue avec les pieds en position verticale.
3. Avant d'utiliser la grue, il est nécessaire de purger l'air du système de valve de l'unité hydraulique. 4. Ceci peut être réalisé en déchargeant la valve, puis en pompant le cric hydraulique plusieurs fois.
5. En refermant la valve, la grue est maintenant prête à être utilisée. Pivoter l'unité hydraulique sur une position appropriée d'opération.
6. Placer l'élingue ou la chaîne au centre du crochet et s'assurer que le verrou de sécurité soit fixé.
7. En soulevant la charge, fermer la valve et pomper l'unité hydraulique. Le levage rapide est interdit pour des charges de plus de 150kg. Toute manipulation de la valve de décompression est interdite.
8. En abaissant la charge, décharger la valve lentement, la charge peut être abaissée en douceur. Le déchargement rapide est strictement interdit. S'assurer que la charge soit sécurisée une fois complètement rabaisée.

ENTRETIEN

1. Lubrifier toutes les pièces mobiles à intervalles réguliers.
2. Toujours maintenir la grue propre et protégée contre les conditions difficiles.
3. Vérifier le niveau d'huile de l'unité hydraulique avec le piston entièrement comprimé. Remplir si nécessaire. Un excès d'huile rendra la grue inexploitable.
4. N'utiliser que de l'huile hydraulique, de types HL ou HM, avec un degré ISO de viscosité de 30cSt à 40°C ou une viscosité Engler de 3 à 50°C. Ne jamais utiliser de liquide de freins.
5. Si des pièces sont cassées ou perdues, ne jamais utiliser la grue jusqu'à l'obtention des pièces de rechange.

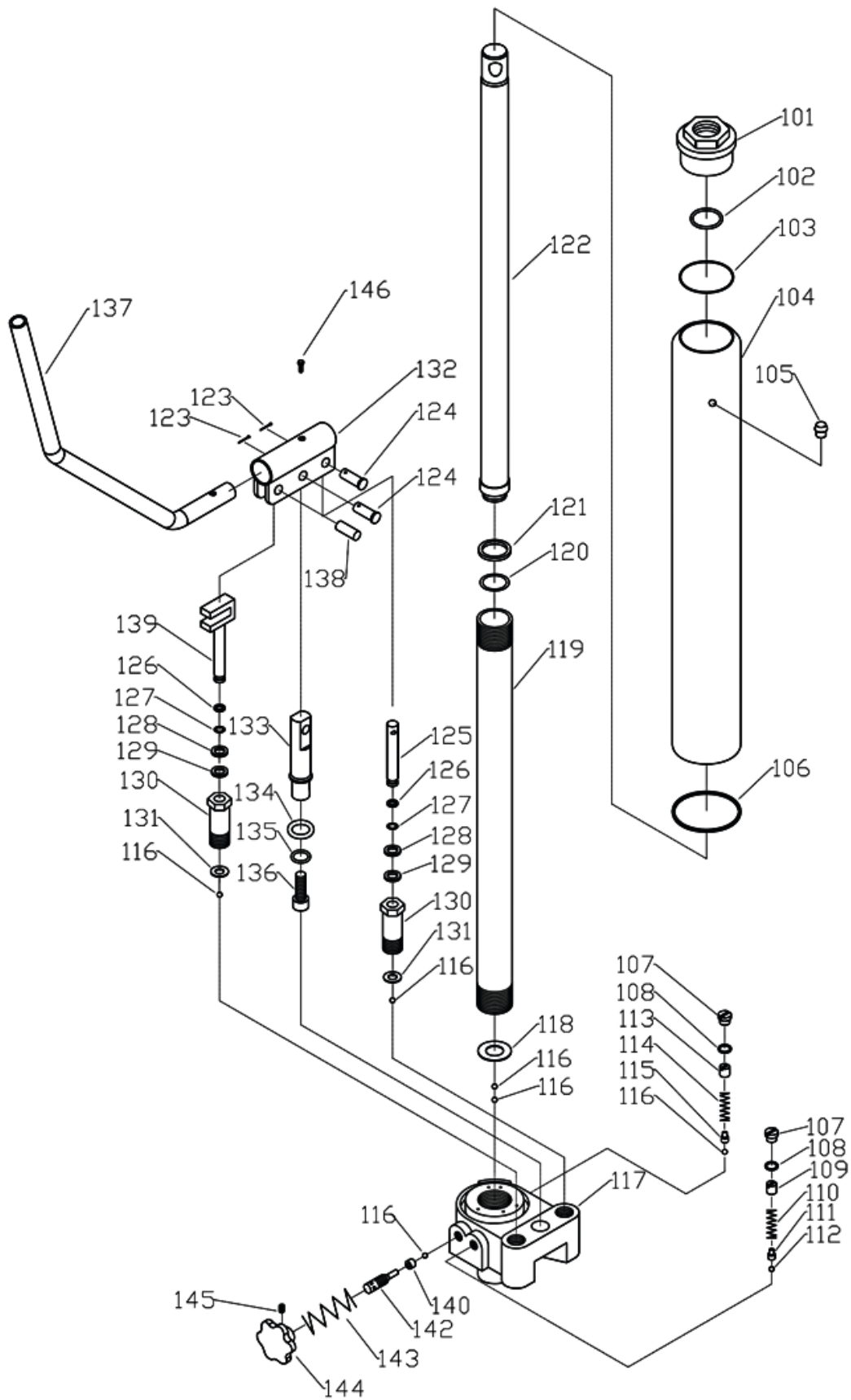


VUES ECLATEES





N°	Description	Qté	N°	Description	Qté
1	Vis	2	2	Joint	4
3	Écrou	2	4	Entretoise	4
5	Roue avant	2	6	Axe de roue	2
7	Pied	2	8	Cache	7
9	Goupille	2	10	Axe creux fendu	2
11	Axe creux fendu	2	12	Écrou	2
13	Joint	1	14	Volant	2
15	Joint	4	16	Cache	2
17	Entretoise	2	18	Joint	2
19	Rondelle à ressort	2	20	Vis	2
21	Roue	2	22	Vis	2
23	Poignée	3	24	Poignée	1
25	Circlip	4	26	Goupille	1
27	Siège	1	28	Montage écarteur	1
29	Entretoise	2	30	Vis	2
31	Base	1	32	Écrou	2
33	Crosse	1	34	Goupille	1
35	Axe creux fendu	2	36	Circlip	2
37	Goupille	1	38	Bras de levage	1
39	Goupille	1	40	Goupille	1
41	Écrou	1	42	Siège crochet	1
43	Boulon crochet	1	44	Ressort	1
45	Boule	12	46	Vis	1
47	Crochet	1	48	Verrou	1
49	Ressort	1	50	Goupille	1
51	Vis	1	52	Écrou	2
53	Joint	4	54	Joint	2
55	Joint	4	56	Bouton	1





N°	Description	Qté	N°	Description	Qté
101	Culasse	1	102	Joint circulaire	1
103	Clé à empreinte carrée	1	104	Réservoir	1
105	Bouchon huile	1	106	Anneau T	1
107	Vis	2	108	Joint circulaire	2
109	Vis	1	110	Ressort	1
111	Siège	1	112	Bille	1
113	Vis	1	114	Ressort	1
115	Siège	1	116	Bille	6
117	Bloc valve	1	118	Joint	1
119	Cylindre	1	120	Joint circulaire	1
121	Retenue joint circulaire	1	122	Tige piston	1
123	Goupille	2	124	Goupille	2
125	Piston	1	126	Circlip	2
127	Joint circulaire	2	128	Anneau Y	2
129	Anneau racleur	2	130	Pompe	1
131	Joint	2	132	Prise	1
133	Axe	1	134	Joint	1
135	Rondelle à ressort	1	136	Vis	1
137	Poignée	1	138	Goupille	1
139	Piston de pompe	1	140	Joint circulaire	1
142	Indicateur de décharge	1	143	Ressort	1
144	Bouton	1	145	Vis	1
146	Boulon hexagonal	1			



CARACTERISTIQUES

Capacity: 2T

Max. beam length: 159,5cm

Min. beam length: 129,5cm

Max. hook height: 255cm

Min. hook height: 17,5cm

Net weight: 165kg

SECURITY

1. The shop crane is used for lifting work. Never use crane for lifting people or loads over people.
2. Use cranes only on a firm level; never use on soft grounds.
3. The load to be lifted should never exceed the rated capacity.
4. Never operate the hydraulic power unit beyond its maximum stroke indicated on the label.
5. The capacity of the crane reduces as the jib extension is prolonged. Do not load the crane beyond the rated capacity for each specified jib extension position as indicated in the label.
6. Before operating the crane ensure the jib extension is securely positioned by the pin (N°.9).
7. The load hook is provided with a latching mechanism. Ensure it works properly.
8. To lift the load in a well balanced and stable way make sure the center of gravity remains always inside the crane base.
9. Never position any part of your body under the load.
10. Keep other away from the area while the crane is in operation.
11. Do not allow the load to swing or drop violently when moving.
12. The crane is not transportation device but in case the load has to be removed, lower the load and jib extension to the lowest possible point before transporting. The crane is not designed to sustain the load indefinitely, so when the operation is finished make sure the load is fully lowered and supported on a firm surface.
13. Make a visual inspection before each use the crane. Any crane which appears to be damaged must be removed from service.
14. As an additional safety feature the crane is equipped with a valve to prevent the unit from being overloaded. This unit must not be tampered with.
15. Boom must be in fully lowered position before raising legs. Legs must never be raised when crane is carrying load. Legs must be locked in place.
16. If these basic rules are not followed, injury to the user, the crane or the load being lifted may result.

USE

1. Load to be lifted must be securely attached with a sling or chain of adequate size and strength. Before lifting the load, be sure the load cannot twist or fall.
2. Move crane into position. Legs must be extended and lock pinned into place. Never use crane with legs in the upright position.
3. Before using the crane, it is necessary to purge air from the valve system of the hydraulic unit.
4. This can be done by releasing the valve, then pumping the hydraulic jack several times.
5. Closing the valve, the crane is now ready to be used. Swivel the hydraulic unit a suitable operating position.
6. Place sling or chain in center of hook and make sure safety latch is secured.



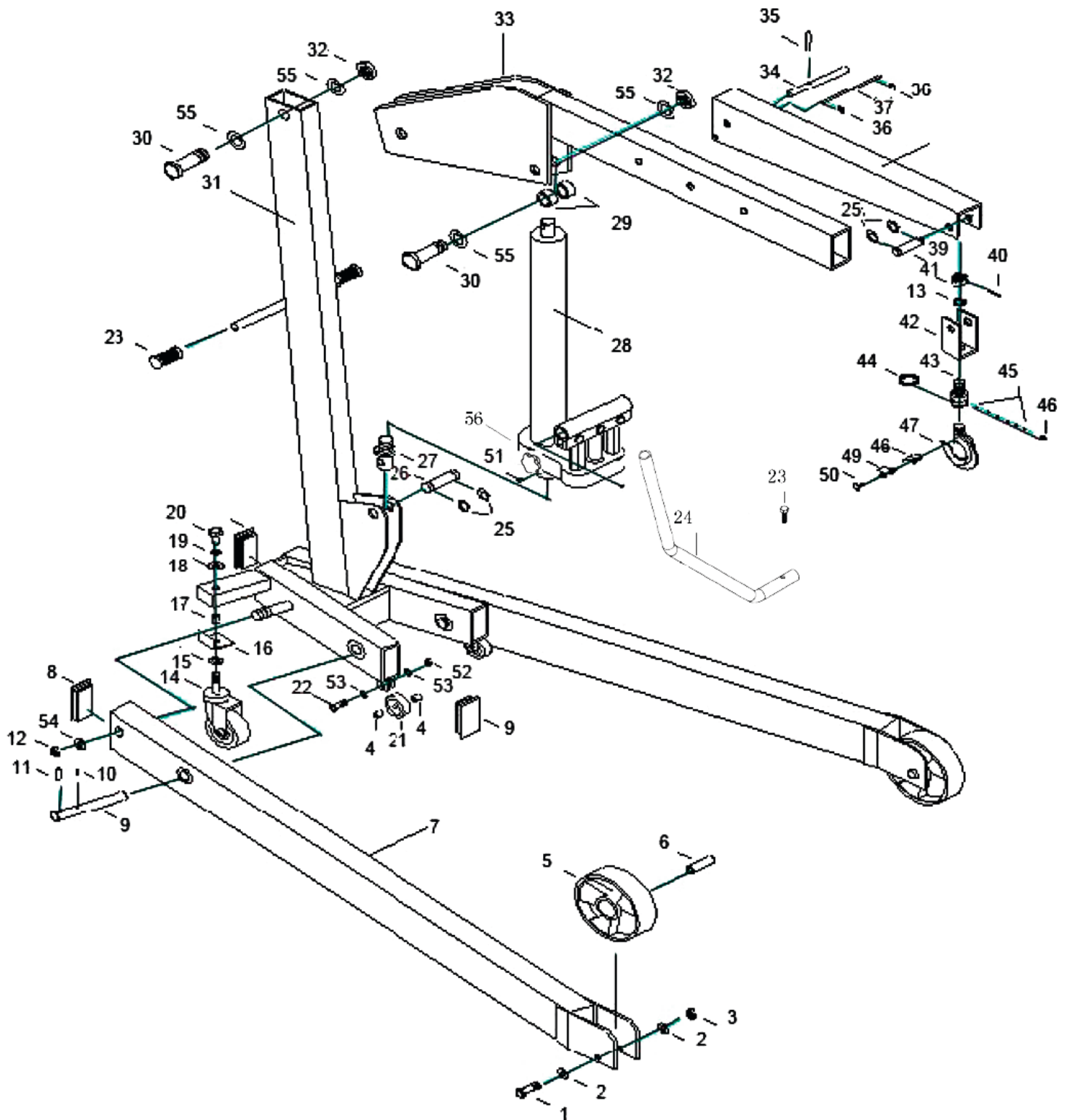
7. Raising the load, close the valve and pump the hydraulic unit. Quick lifting is prohibited for loads of more than 150kg. Any manipulation of the pressure relief valve is prohibited.
8. Lowering the load, release the valve slowly, the load can be lowered smoothly. Quick-releasing is strictly prohibited. Make sure the load is secure once lowered fully.

MAINTENANCE

1. Lubricate all moving parts at regular intervals.
2. Always keep the crane clean and protected from aggressive conditions.
3. Check the oil level of the hydraulic unit with the piston fully retracted. Top up if necessary. An excess of oil will render the crane inoperative.
4. Use only hydraulic oil, HL or HM types, with an ISO grade of cinematic viscosity of 30cSt at 40°C or an Engler viscosity of 3 at 50°C. Never use brake fluid.
5. If the spare parts are broken or lost, never use the crane again until the replacement parts come.
6. When ordering spare parts, please state the part number as shown in the exploded view drawing provided, the model number and the capacity of the crane.

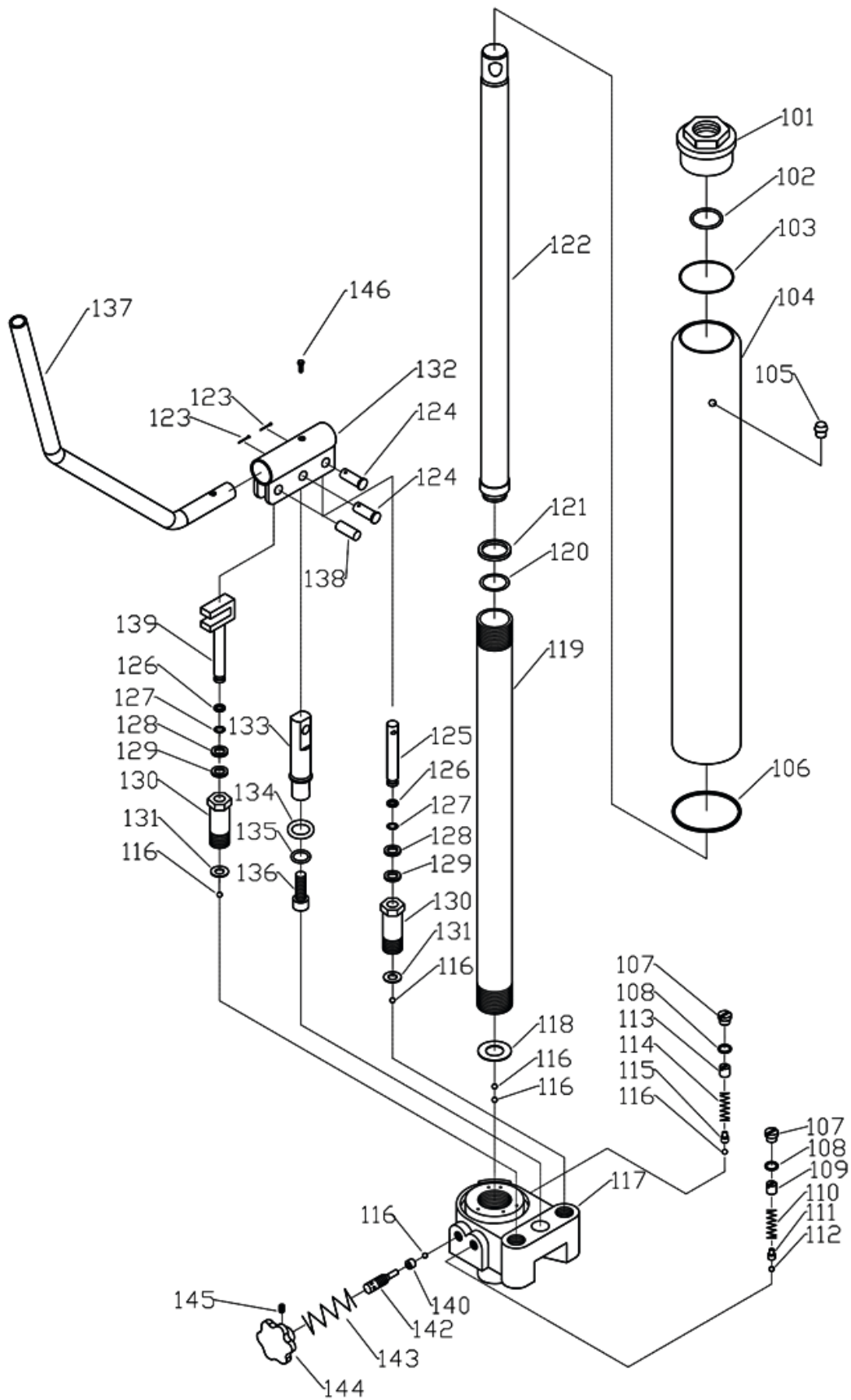


EXPLODED VIEW





N°	Description	Qty	N°	Description	Qty
1	Screw	2	2	Washer	4
3	Nut	2	4	Spacer	4
5	Front wheel	2	6	Wheel axle	2
7	Leg	2	8	Cover	7
9	Pin	2	10	Spring pin	2
11	Spring pin	2	12	Nut	2
13	Washer	1	14	Steering wheel	2
15	Washer	4	16	Cover	2
17	Spacer	2	18	Washer	2
19	Spring washer	2	20	Screw	2
21	Wheel	2	22	Screw	2
23	Hand grip	3	24	Handle	1
25	Snap ring	4	26	Pin	1
27	Seat	1	28	Ram assembly	1
29	Spacer	2	30	Screw	2
31	Base	1	32	Nut	2
33	Boom	1	34	Pin	1
35	Spring pin	2	36	Snap ring	2
37	Pin	1	38	Lifting arm	1
39	Pin	1	40	Pin	1
41	Nut	1	42	Hook seat	1
43	Hook bolt	1	44	Spring	1
45	Ball	12	46	Screw	1
47	Hook	1	48	Latch	1
49	Spring	1	50	Pin	1
51	Screw	1	52	Nut	2
53	Washer	4	54	Washer	2
55	Washer	4	56	Knob	1





N°	Description	Qty	N°	Description	Qty
101	Cylinder Head	1	102	O-Ring	1
103	Square-Ring	1	104	Reservoir	1
105	Oil Plug	1	106	T-Ring	1
107	Screw	2	108	O-Ring	2
109	Screw	1	110	Spring	1
111	Seat	1	112	Ball	1
113	Screw	1	114	Spring	1
115	Seat	1	116	Ball	6
117	Valve Block	1	118	Washer	1
119	Cylinder	1	120	O-Ring	1
121	O-Ring Retaining	1	122	Piston Rod	1
123	Pin	2	124	Pin	2
125	Plunger	1	126	Snap Ring	2
127	O-Ring	2	128	Y-Ring	2
129	Scraper Ring	2	130	Pump	1
131	Washer	2	132	Socket	1
133	Axle	1	134	Washer	1
135	Spring Washer	1	136	Screw	1
137	Handle	1	138	Pin	1
139	Pump Piston	1	140	O-Ring	1
142	Release Indicator	1	143	Spring	1
144	Knob	1	145	Screw	1
146	Hex.Bolt	1			



CLAS Equipements
ZA de la CROUZA
73800 CHIGNIN
FRANCE

Tél. +33 (0)4 79 72 62 22
Fax. +33 (0)4 79 72 52 86

OH 0338

GRUE 2T PLIABLE
2T FOLDABLE CRANE

Si vous avez besoin de composants ou de pièces, contactez le revendeur
En cas de problème veuillez contacter le technicien de votre distributeur agréé

If you need components or parts, please contact the reseller.
In case of problems, please contact your authorized technician.